

Den gamle Købmandsgårdens historie – kort fortalt

Lars Rasmussen - den første købmand

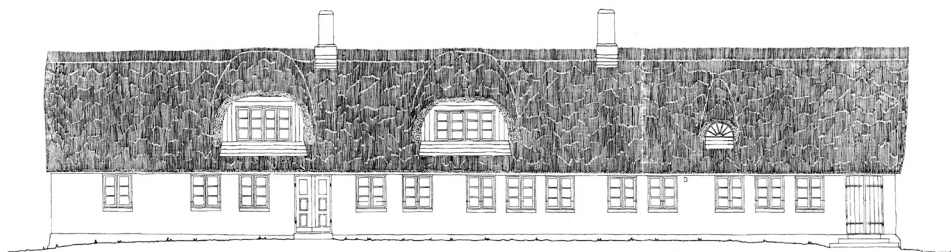
Købmandsfirmaet blev grundlagt af Lars Rasmussen i 1840 i Ørby, men blev den 1. august 1844 flyttet til Ballen. Her overtog han en seksfags bygning beliggende i „Skansen nr. 7 ved Brundby Balle“. Det drejede sig om den vestligste halvdel af Købmandsgårdens nuværende hovedbygning, som var opført få år før overtagelsen. Den tidligere ammunitionsbygning udgjorde et anneks på nordsiden af hovedbygningen.

Handelen var fra starten præget af, at købmanden handlede med varer både til og fra bønderne. Købmandsgården bevarede dette præg af bondehandel frem til 1960'erne.

Lars Rasmussen kom fra Slagelse og var blot 23 år, da han i 1840 rejste til Samsø. På det tidspunkt var købmænd endnu noget nyt på øen. Tidligere var handelen blevet forestået af såkaldte skibsbønder, der både dyrkede jord, havde skibe i søen og handlede med grovvarer til og fra øen. Med Rasmussen og enkelte andre blev handelen med korn, kvæg og kartofler lagt i hænderne på fagfolk.

Købmandsgården vokser frem

Lars Rasmussen fik snart god fremgang. Hovedhuset forlængedes til sin nuværende form og rummede butikken, storstue, dagligstue, sovekamre, børnekamre, og kamre til ansatte. Det tidligere ammunitions hus udbyggedes til den nuværende vestlænge i bindingsværk rummede køkken, bryggers og stald.



Sydfacaden af
Den gamle Købmandsgård

Ved opførelsen i 1847 af Magasinbygningen til korn stod hans købmandsgård næsten færdig. I 1850'erne opføres det ottekantede lysthus i haven og senere tilføjes vognporten øst for Magasinbygningen samt en muret staldbygning mod vest. I haven er der også bevaret en brønd bygget af kampesten, hvortil skibene i havnen havde tinglyst ret til at hente drikkevand.

Handel med varer til og fra øen

Rasmussens vigtigste varer var korn, kartofler og kvæg. Næsten hver dag berejste han eller en af hans folk øen for at købe eller sælge. Lige så ofte bragte bønderne selv varerne til gården, når de kom for at købe de ting, de ikke selv kunne producere: Kaffe, kolonialvarer, isenkram, jern, kul, glas, tømmer, vin og meget andet.

Ved siden af dette drev Rasmussen i nogle år omkring 1850 bundgarnsfi-skeri. Markerne rundt om Købmandsgården og ved Holmsborg på Langemark Mark dyrkede han efter moderne metoder med mergling, braklægning og dræning og med afgrøder som kløver, ærter, roer og korn.

Tiden fra 1840 til 1855 gav landbruget fremgang. Korn og kvæg blev solgt til Europa som aldrig tidligere. Rasmussen nød godt af fremgangen og blev en velstående mand. En international betalingskrise i 1857 ramte ham imidlertid hårdt. I sine erindringer skrev han, „at med dette sørgelige Crises Aar indtraadte ogsaa en Vending i min Stilling og mine Vilkaar“. Før krisen havde hans formue været 20.000 rigsdaler. Krisen betød, at han over otte år tabte 18.000 rigsdaler.

Teglværk ved Holmsborg

I 1856 grundlagde Rasmussen et teglværk ved Holmsborg nord for Ballen. Værket fabrikerede mursten, tagsten, pottemagerarbejde og de moderne drænrør - oven 1 million stk. tilsammen.

Rasmussen tjente gode penge i starten, lidt færre med tiden. Men han blev aldrig rigtig glad for tilværelsen som industrileder. På Købmandsgården var han vant til at leve sammen med sine folk. På teglværket var forholdet anderledes. Under indtryk af sin dårlige økonomiske stilling skrev Rasmussen i sin dagbog 1874: „Hvor er det svært for mig at prutte og tinge med de fattige Arbejdere“. - I 1887 forpagtede han det bort, og senere solgte han det.

Landbrugskrisen

Det danske landbrug havde indtil 1875 først og fremmest fået sine indtægter ved at sælge korn. Efter 1875 faldt kornpriserne, og landbruget trådte ind i en række kriseår. Omkring 1890 havde man løsningen klar. Der blev bygget andelsmejerier og slagterier.

For købmændene betød det, at de ikke længere kunne sælge korn. I stedet lå mulighederne i at sælge nye varer til landmændene, først og fremmest foderstoffer og kul.

Turisme og nye handelsområder

Rasmussen måtte søge nye veje. Fra 1879 og nogle år forsøgte han med bade-gæster. Det var særlig borgerskabet fra de store byer og kunstnere, der boede på Købmandsgården. Blandt gæsterne var digterne Holger Drachmann og Viggo Stuckenbergs.

Rasmussen forsøgte sig også med frugthandel og salg af levende svin og får. Længe efter at være fyldt 70 år, fortsatte han med at rejse med dyr til København, Århus og Odense.

Nye tider og nye folk

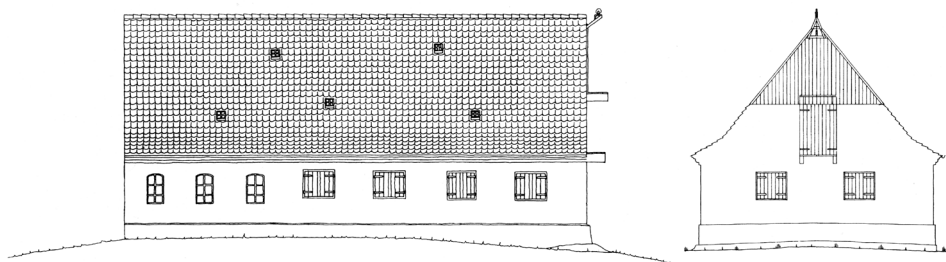
I 1894 blev driften af firmaet overdraget til sønnen Laurentius Rasmussen, i hvis tid der udvikledes en alsidig købmandsvirksomhed især med et stigende salg af foderstoffer, kul og tømmer. Undervejs blev opført den papdækkede udbygning af hovedfløjen mod nord, østfløjen ud mod Strandvejen og andre driftsbygninger.

Efter Laurentius Rasmussens tidlige død i 1913 overtog hustruen, Petra Rasmussen købmandsfirmaet, som hun på kyndig vis ledede i mere end tyve år.

Hun blev i årenes løb assisteret af sønnen Bent i firmaet og af datteren Esther, hvad angår husførelsen for familien og den halve snes medarbejdere, der den gang også boede på „Blæsenborg“ - som stedet blev kaldt af slægtninge og venner.

Den store krise i 1930'erne var en prøvelsernes tid for virksomheden. Landbruget var igen i krise, og enhver landkøbmand var afhængig af landbruget.

I 1936 blev firmaet overdraget til sønnen Bent Rasmussen, der videreførte den alsidige købmandsvirksomhed og indledte sin epoke med i 1937 at opføre den gule Trælastladen.



Nordfacade og vestgavl af
Købmandsgårdens Kornmagasin

www.kobmandsgarden.dk

Anden verdenskrig og tiden efter

Verdenskrigen bød på helt nye vilkår for købmandsskab. Varerationering og mangel på mange fornødenheder gjorde tiden vanskelig for almindelige mennesker. Men tiden var gunstig for Købmandsgården. Alene brændselhandelen omsatte for 500.000 kr. om året. Det var særlig tørvehandelen, der vandt frem.

Da tiderne rettede sig, og landbruget blev moderniseret, nåede Købmandsgården sit sidste højdepunkt. Omkring 1950 summede stedet af liv. Alene på kontoret arbejdede 2-3 mand, i butikken 4 og i gården til udlevering af varer yderligere 2. Dertil kom 1 pige i huset og den løse arbejdskraft, når skibsladninger skulle losses og lastes.

Nedgang og afvikling

I 1960'erne vendte billedet. Den gammeldags måde at drive købmandshandel på var under afvikling. Den specialiserede handel var i fremdrift med supermarkeder, tømmerhandler, grovvareselskaber, byggemarkeder m.v.

Købmandsfirmaet kunne ikke følge med udviklingen og afviklede de fleste af sine handelsområder. Op gennem 1970'erne var kun handelen med fast brændsel tilbage.

Samtidig blev den gamle butik fremløjet til turistbutik.

Bent Rasmussen blev med sin hustru, Helga, boende næsten frem til deres død i 1990.

Firmaet genetableres til nye opgaver

Siden er stedet i 1992 overdraget til fjerde slægtled ved Morten Rasmussen Fangel, der er søn af Bent Rasmussens søster Esther. Formålet med overtagelsen er at formidle stedets historie, at gøre det til samlingspunkt for slægtninge og andre interesserede, at forvalte Købmandsgårdens bygninger samt i regi af Firmaet L. Rasmussen at udleje stedets unikke, historiske rammer til ferieophold, familiefester og kursusafholdelse.

Den røde kant på folderen er eksempelvis inspireret af det gamle firma L. Rasmussens brevpapir fra 1920'erne. Den røde markering bruges også af det genetablerede firma, hvilket er en lille brik i formidlingen af stedets historie. Andre bidrag i sommerperioden er invitation til Eftermiddagsbesøg på søndag eftermiddage, udstilling af stedets tekstiler fra 200 år i Trælastladen og sammenstillingen af gammelt udstyr fra handel og husførelse på loftet i Kornmagasinet.

FIRMAET L. RASMUSSEN

v. Morten Rasmussen Fangel
GRUNDLAGT 1844

Strandvejen 76, Ballen, DK 8305 Samsø
Telefon 86 59 00 01 · e-post: info@kobmandsgarden.dk
www.kobmandsgarden.dk

Folderens tekst er udarbejdet af Søren Bitsch Christensen, som er tilknyttet som historisk konsulent.